

子どもも大人も健やかに！

## 子どもの成長を見まもる

登校みまもりをはじめ、子どもに関わることも多いことから、不登校や発達に課題のあるお子さんの保護者からの相談も多くいただき、ひとりひとりの状況に合わせた対応を行っています。このような相談を基に区内全域として検討できるものも要望を行ってきました。

例えば、不登校の子どもを支援する適応教室「わくわく21」への通室については、小学生は保護者の付き添いが必要でした

が、4年生以上の児童は状況をひとりでも通室することが出来るよう条件の緩和を要望し、現在は高学年からひとりでも通室することも可能な状況となっています。

安全面などに配慮しながら、子どもの成長を支える取り組みも行ってまいります。

勝どき  
在住

中央区議会自由民主党議員団

たけうち  
ゆきみ

能登半島地震から1年が経ちました。現地では、復興への長い道のりが続いています。中央区では、能登半島地震を踏まえ、地域防災計画の見直し・感震ブレーカーの設置促進・各世帯へのちゅうおう防災カタログギフトの配付など、防災への取り組みを一層強化する1年だったと感じています。災害は地震だけではなく、真夏の日差しや冬の乾燥など天候による被害も増えています。自らを守る対策もおこなっていただきながら、みなさまが健康で安心して暮らせるよう尽力してまいります。

2024年の活動や地域の課題について、一部を報告させていただきます。

地域からの  
要望への対応

横断歩道が狭くて渡りにくい…

1 勝どき陸橋交差点の  
歩道の拡幅

ご要望をいただいてから少し時間はかかりましたが、拡幅されました。



清澄通り沿い



環状二号線沿い

他の地域からの要望対応は中面で紹介！▶

## 街頭での区政報告

～木曜日朝～



定例となりました朝の街頭演説では、委員会や定例会の報告などを行っています。まちの方々から、ご意見やご相談をいただくこともあります。

## 令和6年度の役職・所属委員会

環境建設委員会 委員長／議会運営委員会 副委員長  
子ども子育て・高齢者対策特別委員会  
決算特別委員会 委員長

## プロフィール

昭和46年生まれ 家族：息子  
シングルマザー／がんサバイバー  
柔道整復師（接骨院経営）／健康運動指導士／  
東洋英和女学院短期大学卒／東北柔道専門学校卒

## たけうちゆきみ事務所

〒104-0054 東京都中央区勝どき3-6-6

Tel/Fax：03-5534-8115

✉：love.kachidoki.takeuchi@gmail.com



HP



Facebook



Instagram



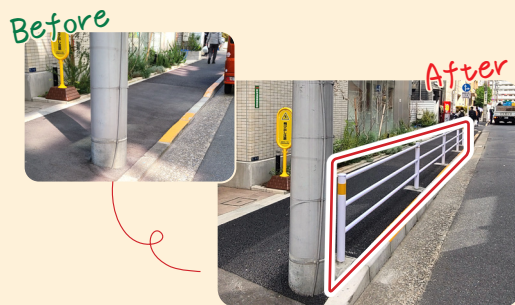
Twitter

歩道をもっと安心して歩きたい！

## 2 園児の安全確保

保育園の出入口となる歩道にガードレールが設置されました。

保育園が建つ前は駐車場だったため、歩道に傾斜も残っていました。傾斜をなくし、ガードレールを設置しました。



夜の道が暗くて怖い！

## 3 明るい歩道

伸びた枝葉が街路灯を覆い、歩道が暗くなっていました。剪定され明るくなりました。



木が倒れそうで不安…

## 4 月島第二児童公園の枯れた大木の伐採

「大きな木が枯れている」「倒れるのではないかと」と問い合わせをいただきました。早速、所管課に伝え、倒木の危険などがないかの安全確認と伐採まで注意書きの啓示を行っていただきました。



公共物の破損で怪我をしそう…

## 5 街路灯の柱の腐食

「街路灯の下部に穴が開いている」と相談がありました。

応急処置を行っていただいた後、新たな街灯が再設置されました。これは、「幼児の目線の位置だから、触ってケガをしたらいけないから…」と地域の子どもたちを思う高齢者からの相談でした。



遊びの時に躓きそうで危ない！

## 6 黎明橋公園の石碑周辺の整備

石碑の土台が木の根で崩れてきていました。遊具エリアとも隣接しており、安全対策の相談をいただきました。

土台部分が整備されました。



みなさまからご意見やご相談をいただき、区内の課題について調査・研究・改善に向けた要望を行っています。

**引き続き、ご意見・ご要望をお寄せください。**

## 地域の交通課題として



人口増加が進む臨海部では、交通インフラの整備も大きな課題のひとつです。都バスやBRTの増便や江戸バスなど、現時点で可能な手段は見直しを行ってききましたが、大量輸送機関である地下鉄の開通も待ち遠しい状況です。

中央区は平成26年から4回にわたり独

自調査を行い、最新の令和5年度調査では、「駅周辺の歩行者ネットワーク」と「駅出入口や地下通路との接続」に関する調査結果が示されています。

この中で、勝どき駅周辺の課題として、**大江戸線との接続や新島橋方面への地下動線の確保**があげられています。特に勝どき5・6丁目、豊海方面や晴海5丁目

お住まいの方々にとっては、歩車が完全に分離できる地下空間の通路の整備は重要であると考えています。

2040年の開通を目指す都心部臨海地下鉄新線の一日でも早い開通を推進しつつ、地域の状況も踏まえた提言を行ってまいります。